

Министерство образования и науки Российской Федерации

ФГБОУ ВПО «Ивановский государственный университет»

Кафедра менеджмента

МЕТОДИЧЕСКИЕ РЕКОМЕНДАЦИИ

**по написанию курсовой работы
по дисциплине «Теория менеджмента»
для студентов направления 080200.62
«Менеджмент»**

Профиль подготовки «Производственный менеджмент»

Иваново

Издательство «Ивановский государственный университет»

2014

Составители: доктор экономических наук, профессор **В.Н.Еремин**,
доктор экономических наук, профессор **А.С.Лифшиц**.

Методические рекомендации по написанию курсовой работы по дисциплине «Теория менеджмента» предназначены для студентов дневного и заочного отделений направления 080200 «Менеджмент» профиля «Производственный менеджмент»

Они содержат требования к структуре, содержанию курсовой работы, ее оформлению, типичные ошибки, встречающиеся при написании курсовых работ, тематику работ.

*Печатается по решению методической комиссии
экономического факультета
Ивановского государственного университета*

Рецензент

доктор экономических наук, профессор **Р.С.Ибрагимова** (ИвГУ)

© Еремин В.Н., составление, 2014
©Лифшиц А.С, составление, 2014

СОДЕРЖАНИЕ

1. Цели и задачи курсовой работы.....	4
2. Выбор темы курсовой работы и ее утверждение	5
3. Требования к структуре, содержанию курсовой работы.	5
4. Типичные ошибки	7
5. Подготовка доклада и организация защиты.....	8
6. Требования к оформлению курсовой работы.....	9
Приложение.....	18

1. ЦЕЛИ И ЗАДАЧИ КУРСОВОЙ РАБОТЫ

Курсовая работа по дисциплине «Теория менеджмента» — важная форма учебно-исследовательской и научно-исследовательской работ. Это обязательный этап учебного процесса.

Цель курсовой работы — приобретение навыков и умений самостоятельной постановки и определения подходов к решению экономико-управленческих проблем на предприятии во взаимосвязи с социологическими и психологическими.

Цель курсовой работы определяет ее следующие задачи:

— расширение и систематизация знаний по выбранной проблеме курса «Теория менеджмента» во взаимосвязи с изученными к моменту написания курсовой работы такими дисциплинами как «Введение в менеджмент», «Экономическая теория», «Социологические исследования в менеджменте», «Психология менеджмента», «Маркетинг», «Технологические основы промышленного производства», «Деловые коммуникации», «Статистика»;

— закрепление и расширение теоретических знаний по изучаемой проблеме (теме), приобретение навыков и умений работать с литературой, обобщать и критически оценивать различные точки зрения, выявлять дискуссионные вопросы, обосновывать собственную позицию;

— приобретение навыков и умений сбора и обработки необходимой статистической и оперативной информации, данных самостоятельно проведенных исследований и их критической оценки;

— овладение навыками анализа состояния изучаемых проблем в народном хозяйстве, предприятиях и организациях на основе современных методов исследования;

— приобретение навыков и умений разработки рекомендаций по решению выявленных проблем, их обоснования и, по мере возможности, оценки их эффективности;

— приобретение навыков и умений использования средств вычислительной техники в процессе выполнения исследований и оформления курсовых работ, согласно установленным требованиям.

2. ВЫБОР ТЕМЫ КУРСОВОЙ РАБОТЫ И ЕЕ УТВЕРЖДЕНИЕ

Выбор темы курсовой работы и ее утверждение организуется кафедрой менеджмента, ведущей данную дисциплину. Тематика

курсовых работ утверждается на заседании кафедры и ежегодно обновляется (примерный перечень тем курсовых работ см. в Приложении 1). Студент выбирает одну из предложенных тем и согласовывает ее с ведущим данную дисциплину преподавателем. Студент имеет право предложить свой вариант темы курсовой работы, не противоречащий проблематике учебной дисциплины, а также целям и задачам курсовой работы. Утверждение темы курсовой работы, фамилия, имя, отчество научного руководителя и студента закрепляются распоряжением по кафедре.

Руководство и консультирование

Руководство курсовой работой студента осуществляет назначенный преподаватель кафедры. Преподаватель **выдает** задание на курсовую работу (см. Приложение 3), оказывает методическую помощь при определении структуры и содержания (оглавления) курсовой работы, помогает в подборе необходимой литературы и информации; консультирует студента в процессе его работы, исходя из полученных практических материалов вносит вместе со студентом необходимые коррективы в оглавление работы, контролирует ход выполнения работы. В определенных ситуациях студент может обратиться за помощью к любому преподавателю кафедры.

3. ТРЕБОВАНИЯ К СТРУКТУРЕ И СОДЕРЖАНИЮ КУРСОВОЙ РАБОТЫ

Структура курсовой работы (см. Приложение 4) включает:

Титульный лист (см. Приложение 2)

Оглавление с указанием начальной страницы каждого раздела и параграфа (см. Приложение 5)

Введение

Основную часть с подразделением на главы и параграфы

Заключение

Приложения

Введение должно содержать обоснование актуальности темы, практическое значение ее решения, указания о степени разработанности рассматриваемых вопросов в литературе. В нем отмечаются дискуссионные вопросы, состояние изучаемых вопросов на практике (их нерешенность), формулировку предмета, объекта, целей и задач, и используемых методов исследования. Возможные

методы исследования даны в Приложении 6. Объем *введения* должен составлять 3—4 страницы формата А4.

Основная часть состоит из двух глав, которые условно можно назвать теоретической и программно-методической. Каждая глава должна иметь конкретное название и быть разделенной на параграфы.

В первой главе излагаются теоретические, методологические и методические основы изучаемой проблемы. Обобщаются различные точки зрения на проблему, производится их группировка, подчеркиваются нерешенные, дискуссионные вопросы. Освещаются сильные и слабые стороны различных позиций. Обосновывается собственная позиция. Источниками информации при написании первой главы служат законы, нормативные акты, монографии и учебники российских и зарубежных авторов, материалы периодической печати, данные российских и региональных статистических сборников, аналитические обзоры органов власти и научно-исследовательских учреждений, материалы Интернет. Изложение должно носить критический, дискуссионный характер, сопровождаться рисунками, абстрактно-логическими схемами, таблицами, графиками.

Вторая глава носит – программно-методический характер и представляет собой разработку комплекса ключевых положений, операций и процедур, предопределяющих выбор методов и технологии (методики) исследования изучаемой проблемы на предприятии, группе предприятий или какой-либо интегрированной структуре.

Первый параграф второй главы (рекомендательный, не носит обязательного характера) содержит характеристику объекта исследования, его производственно-хозяйственной деятельности. Содержание характеристики и перечень анализируемых показателей дан в Приложении 7 и уточняется руководителем.

Второй и третий параграфы носят методический характер и должны содержать описание методики исследования и программу сбора материалов для решения задач, определяемых темой курсовой работы. Основными элементами планирования исследования являются:

- характеристика цели и задач исследования;
- содержание проблемы – характеристика предмета исследования;
- разработка плана выполнения исследования и его структура;
- разработка программы сбора материалов по теме курсовой работы.

Основными элементами методики исследования являются:

- определения методов оценки состояния объекта и предмета исследования;
- выбор (разработка) адекватных теме и методам методик исследования;
- основные направления рекомендаций по достижению сформулированной цели исследования.

Программа сбора материалов по КР

- определение источников и методов сбора информации;
- выбор необходимых показателей;
- определение рациональной последовательности исследовательских действий;
- определение форм и объема результатов анализа;
- определение структуры отчета по исследованию.

Основой составления методики и программы сбора материалов исследования служат труды отечественных и зарубежных ученых в области проведения экономических исследований и исследования систем управления (в т.ч. результаты анализа и обобщения опыта проведения исследований такого рода).

Для лучшего восприятия материала необходимо наряду с текстовыми материалами использовать самостоятельно построенные графики, таблицы, рисунки. Выполненные цифровые расчеты следует приводить полностью, раскрывая методику расчетов. Пример оформления см. Приложения 8-14.

Заключение должно содержать основные выводы по всем разделам работы и является базой для выступления на защите курсовой работы. Особое внимание надо уделить основополагающим теоретическим выводам, самостоятельно проделанным аналитическим выкладкам.

4. ТИПИЧНЫЕ ОШИБКИ

1. Во введении отсутствие хорошего обоснования актуальности темы, степени разработанности рассматриваемых вопросов в литературе, нечеткость формулировок целей и задач, отсутствие

определения предмета исследования, используемых методов исследования.

2. Слабая база первоисточников, их недостаточная проработанность, что выражается в отсутствии группировок точек зрения, выделении дискуссионных вопросов, изложении собственной позиции.

3. Слабая методологическая и теоретическая проработка темы курсовой работы.

4. Отсутствие логической связи между главами и параграфами работы.

5. Небольшое количество ссылок на первоисточники или почти их полное отсутствие.

6. Включение в список литературы работ, не имеющих отношения к теме исследования.

7. Слабое заключение, в котором не сформулированы четкие выводы и рекомендации, на основании которых можно судить о проделанной работе.

8. Неправильное оформление списка литературы и ссылок.

9. Слабая насыщенность работы схемами, рисунками, таблицами.

5. ПОДГОТОВКА ДОКЛАДА И ОРГАНИЗАЦИЯ ЗАЩИТЫ

После написания курсовой работы студент сдает ее научному руководителю для проверки. После проверки КР научным руководителем и устранения студентом выявленных недостатков, работа брошюруется, на титульном листе ставится подпись руководителя и студента. Руководитель пишет отзыв о работе. Студент готовит доклад и презентационный материал, в котором размещаются наиболее интересные и важные выводы, полученные в ходе исследования.

В презентационном материале в виде схем и таблиц, рисунков могут размещаться теоретические выводы, данные, характеризующие объект исследования, результаты исследования проблемы.

Защита курсовой работы производится в специальной комиссии из 2-3 человек, выделенных кафедрой, при непосредственном участии руководителя работы.

После прослушивания доклада, ответов на вопросы члены комиссии, с учетом оценки доклада, презентационного материала и

ответов на вопросы, выставляют свои оценки. Окончательная оценка выставляется после обсуждения работы членами комиссии путем голосования.

6. ТРЕБОВАНИЯ К ОФОРМЛЕНИЮ КУРСОВОЙ РАБОТЫ

ТЕКСТОВАЯ ЧАСТЬ

Текст набирается на компьютере, размер шрифта 14.

При этом необходимо оставлять поля:

- левое — 30 мм;
- правое — 10 мм;
- верхнее — 20 мм;
- нижнее — 25 мм

Интервал между строками — полуторный.

Наименование структурных элементов (Введение, Оглавление, Название глав и параграфов, Заключение, Список литературы печатается без точки на конце, отступив от левого поля 15 мм).

Абзацы в тексте печатаем с красной строки, отступив 15 мм от края левого поля.

Все страницы курсовой работы, включая приложения, нумеруются по порядку от титульного листа до последней страницы без пропусков и повторений. Первой страницей считается титульный лист (Приложение 2), второй — оглавление (Приложение 3), в некоторых случаях оглавление может занимать вторую и третью страницы, номера страниц на них не ставятся. Номер страницы ставят в правом нижнем углу листа. Введение нумеруется с 3 или 4 страницы.

Между названием структурного элемента работы и основным текстом оставляется пустая строка.

Изложение текста рекомендуется выполнять от первого лица множественного числа (*«принимаем», «приходим к выводу»*) или в обезличенной форме (*«из вышесказанного вытекает», «следует»*).

Нельзя:

— сокращать обозначения физических величин, если они употребляются без цифр, за исключением единиц физических величин

в заголовках и боковинках таблиц и в расшифровках, входящих в формулы;

— применять сокращения слов, кроме установленных правилами русской орфографии, а также соответствующим государственным стандартам;

— употреблять математические знаки без цифр (<, >, =, N, %);

— применять индексы стандартов (ГОСТ, ОСТ, СТП) без регистрационного номера).

ОФОРМЛЕНИЕ ФОРМУЛ

Все формулы, если их более одной нумеруются арабскими цифрами по всему тексту или в пределах глав. В последнем случае номер формулы состоит из номера самой главы и номера формулы, разделенных точкой.

Номер формулы указывается с правой стороны листа на уровне формулы в круглых скобках. При написании между основным текстом и формулой оставляется пустая строка.

<p><i>Текст</i></p> <p>¶ (пустая строка) 15 мм ↓</p> $P_{o.ф} = \frac{ПБ}{ОФ_{ср}} \cdot 100\%, \quad (1.1)$ <p>где $P_{o.ф}$ — рентабельность основных производственных фондов (фондорентабельность); $ПБ$ — прибыль балансовая; $ОФ_{ср}$ — среднегодовая стоимость основных производственных фондов.</p> <p>¶ (пустая строка) 15 мм ↓</p> <p><i>Текст</i></p>

ОФОРМЛЕНИЕ ИЛЛЮСТРАЦИЙ

В качестве иллюстраций могут выступать графики, рисунки, схемы. Они помещаются в тексте работы или выносятся в приложение, если объемны (см. Приложение 8, 9).

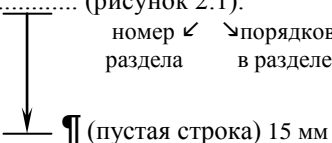
Иллюстрации нумеруют арабскими цифрами по всему тексту или в пределах глав. В последнем случае номер иллюстрации состоит из номера самой главы и номера иллюстрации, разделенных точкой. Иллюстрации в приложениях нумеруются римскими цифрами. Не нумеруется лишь единственная иллюстрация в работе.

Подписи к иллюстрациям даются под ними. Подписи содержат: условное название иллюстрации: Схема, Рисунок (или Рис.); ее порядковый номер арабскими цифрами; подпись и название иллюстрации.

В конце подписи точка не ставится.

Текст.....

 (рисунок 2.1).
номер ↙ ↘ порядковый номер иллюстрации
раздела в разделе



¶ (пустая строка) 15 мм

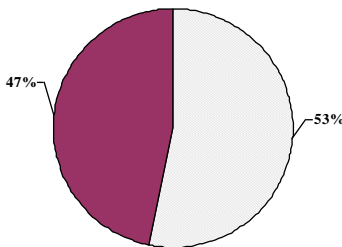



Рис. 2.1. Доля материальных затрат в себестоимости продукции

 ¶ (пустая строка) 15 мм



Текст.....

ОФОРМЛЕНИЕ ТАБЛИЦ

Таблицы помещают после первого упоминания их в тексте. Таблицы могут быть расположены и на следующей странице после ссылки. Все таблицы нумеруются арабскими цифрами либо в пределах раздела (при большом количестве таблиц), либо возможна сквозная нумерация в случае небольшого количества таблиц.

В первом случае таблицы имеют двойной номер, где цифры отделяются точкой. Первая цифра указывает номер раздела, вторая — номер таблицы.

Во втором случае ставится только номер таблицы.

Текст.....

.....(таблица 2.7)

номер ↙ ↘ номер
раздела таблицы

¶ (пустая строка) 15 мм

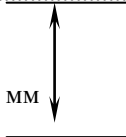


Таблица 2.7

¶ (пустая строка) 15 мм

Анализ общепроизводственных и общехозяйственных расходов

¶ (пустая строка) 15 мм

Статьи расходов	Сумма затрат, тыс. руб.		
	2005	2007	Изменения
Общепроизводственные	4200	4220	+20
Общехозяйственные	2150	2040	-110
Итого	6350	6260	-90
в том числе:	4225	4110	-115
постоянные	2125	2150	+25

*

Примечания: 1. _____

2. _____

Текст.....

.....

При оформлении таблицы пишется слово «Таблица» справа и указывается ее номер. У таблицы должно быть обязательно название.

Если таблица не умещается на выбранном формате, то ее нужно давать с продолжением. В этом случае над перенесенной частью пишутся слова «Продолжение таблицы» или «Окончание таблицы» с указанием номера таблицы. Название таблицы не повторяется.

Расстояние между основным текстом и таблицей должно быть равно установленному интервалу (т. е. оставляется пустая строка).

В графах таблиц нельзя оставлять свободные места: если данные отсутствуют, надо ставить тире «—» или отмечать «нет». Если табличные столбцы заполнены текстом, то точка в конце не ставится.

Таблицы размещаются по ходу изложения материала. Если таблица имеет большое количество колонок, то ее можно развернуть на альбомный формат.

Если данные в таблице были обработаны, проанализированы и полученные результаты оформлены в таблицу, то исходные таблицы должны быть размещены в приложении, а полученная таблица в основном тексте.

Таблица 2.8

Экономические показатели деятельности предприятия ...

№ п/п	Наименование	2006	2007	Темп роста
1	2	3	4	5
1.	Выпущено продукции в натуральном выражении, шт.			
2.	Объем выпуска продукции в текущих ценах, тыс. р.			
3.	Объем реализации продукции, тыс. р.			
4.	Себестоимость реализованной продукции, тыс. р.			
5.	Прибыль от реализации продукции, тыс. руб.			
6.	Численность персонала, чел.			
7.	Среднегодовая стоимость основных производственных фондов, тыс. р.			
8.	Затраты материалов на производство продукции, тыс. р.			
9.	Фонд зарплаты, тыс. р.			
10.	Производительность труда, р./чел.			
11.	Средняя зарплата в месяц, р.			
12.	Фондовооруженность труда, тыс. р./чел.			
13.	Фондоемкость продукции, р./р.			

14.	Фондоотдача, р./р.			
15.	Фондорентабельность, р./р.			

Окончание таблицы 2.8

16.	Материальные затраты, тыс. р.			
17.	Доля материальных затрат в себестоимости продукции			
18.	Материалоемкость продукции, р./р.			
19.	Материалоотдача, р./р.			
20.	Прибыль на рубль материальных затрат, р./р.			
	Капитал, тыс. р. в т. числе собственный заемный			

ОФОРМЛЕНИЕ СПИСКА ЛИТЕРАТУРЫ

В списке литературы указывается только та литература, которая использована в работе и на нее есть ссылки в тексте.

Группировка литературных источников осуществляется в алфавитном порядке.

Между наименованием элемента *Список литературы* и самим списком оставляется пустая строка.

В списке литературы дается полное библиографическое описание источника.

СПИСОК ЛИТЕРАТУРЫ

(пустая строка)

1. Агеева Н.Г. Основы менеджмента / Н.Г. Агеева, О.Н.Дмитриев, Э.С. Минаев; под ред. Э.С.Минаева. М.: Высшая школа, Доброе слово, 2002. 360 с.

2. Ансофф И. Стратегическое управление: пер. с англ. / Под ред. Петрова А.Н.- СПб. И др.: ПИТЕР, 2009. 343 с.

3. Андрианов В.А. Конкурентоспособность России в мировой экономике / В.А. Андрианов // Экономист. 1997. №10. С.18-28.

4. Баринов В.А., Синельников А.В. Развитие организации в конкурентной среде// Менеджмент в России и за рубежом. 2000. №6. С. 48-52.

5. Вортман М.А., Роднина А.Ю. Менеджмент: учеб.-метод. пособие. Иван. гос. ун-т, 2009. 120с.
6. Гельвановский М.И. Национальная стратегия конкурентоспособности как основа промышленной политики России // Россия и современный мир. 2006. №3. С.45-51.
7. Голубков Е.П. Маркетинговые исследования: теория, методология и практика: учебник. 4-е изд., перераб. и доп. М.: Изд-во «Финпресс», 2008. 496 с.
8. Грант Р.М. Современный стратегический анализ. 5-е издание. СПб. ПИТЕР, 2008. 560 с.
9. Душенькина Е.А. Экономика предприятия. Конспект лекций. М.: Эксмо, 2009. 120 с.
10. Маркетинг. Конспект лекций./ Егорова М.М., Логинова Е.Ю., Швайко И.Г. М.: Эксмо, 2008. 160 с.
11. Еремин В.Н. Маркетинг: основы и маркетинг информации: учебник. М.: КНОРУС, 2008. 656 с.
12. Завьялов П.С. Конкурентоспособность и маркетинг // Рос. Эконом. Журнал. 1995. №12. С.36-49.
13. Завьялов П.С. Маркетинг в схемах, рисунках, таблицах. М.: Инфра-М, 2002. 496 с.
14. Ильин А.И. Экономика предприятия. Краткий курс. Мн.: Новое знание, 2007. 236 с.
15. Коротков Э.М. Исследование систем управления. М.: Издательско-консалтинговая компания «ДеКА», 2000. 288 с.
16. Круглова Н.Ю. Основы бизнеса. М.: Изд. РДЛ, 2005. 560 с.
17. Куликов В.И. Регулирование производственной активности организации. М.: Наука, 2004. 624с.
18. Кураков Л.П. Толковый словарь экономических и юридических терминов / Л.П.Кураков, В.Л. Кураков, Рос. Акад. Образования. Моск. Психолого-социальный ин-т. М.; Моск. Психолог. – соц. Ин-т, 2002. 747 с.
19. Лифшиц А.С. Концепция развития потенциала управленческого персонала промышленных предприятий. М.: Наука, 2003. 234с.
20. Макконнелл К.Р., Брю С.Л. Экономикс: принципы, проблемы и политика. Пер. с англ. М.: ИНФА-М, 2003. 972 с.
21. Михайлушкин А.И., Шимко П.Д. Международная экономика М.: Высшая школа, 2000. 399 с.
22. Минько Э.В. Качество и конкурентоспособность / Минько Э.В., Кричевский М.Л. СПб.: Питер, 2004. 26 с.

23. Портер М. Международная конкуренция / под ред. и с предисловием В.Д. Щетина. пер. с англ. М.: Международные отношения, 2004. 896 с.
24. Савицкая Г.В. Экономические анализ. 11-е издание, исправлено и дополнено. М.: Новое знание, 2005. 651 с.
25. Симионова Н.Е., Симионов Р.Ю. Оценка бизнеса. Теория и практика. Ростов н/Д: 2007. 576 с.
26. Сондерс М. Методы проведения экономических исследований / М. Сондерс, Ф. Льюис, Э. Торнхилл : пер. с англ. М. : Эксмо, 2006. 640 с.
27. Фаминский И.П. Экономика зарубежных стран / Фаминский И.П. М.: Международные отношения, 1980. 367 с.
28. Фатхутдинов Р.А. Стратегический маркетинг. СПб.: Питер, 2003. 346 с.
29. Фатхутдинов Р.А. Конкурентоспособность: экономика, стратегия, управление. М.: ИНФА-М, 2000. 312 с.
30. Хейне П. Экономический образ мышления. пер. с англ. – 2-е изд. М.: Дело, при участии Catallaxy, 1997. 704 с.
31. Царев В.В. Оценка конкурентоспособности предприятий (организаций). Теория и методология: учеб. пособие для вузов / В.В.Царев, А.А.Кантарович, В.В. Черныш. – М.: ЮНИТА-ДАНА, 2008. 799 с.

ССЫЛКИ

В работе могут использоваться как *подстрочные*, так и *внутри текстовые* ссылки.

1. **Подстрочные ссылки** нумеруются на каждой странице с 1 и включают в себя следующие элементы описания:

Монографии

1. Фамилия, инициалы имени и отчества автора
2. Основное заглавие
3. Место издания
4. Год издания
5. Страница (или страницы)

Журналы

1. Ф.И.О. автора
2. Название статьи
3. Название журнала
4. Год

5. Номер
6. Страница (или страницы)

Свиткин М. З., Мацута В. Д., Рохлин К. М. Менеджмент качества и обеспечение качества продукции на основе стандартов, ИСО. СПб.: ЮНИТИ, 1998. С. 292—302.

Осипов Ю. М., Лобанов М. М. Основные принципы оценки конкурентоспособности продукции // Маркетинг в России и за рубежом. 2001. № 6. С. 11—16.

Николаев С. П. Современное состояние отрасли связи // Вестник связи. 2007. № 2. С. 14—21.

При повторных ссылках на одно и то же произведение указывается фамилия и инициалы автора, пишется «Указ. раб.» и № стр.

Мазур И. И., Шапиро В. Д. Указ. раб. С. 25—27.

2. **Внутритекстовые ссылки** ставятся после упоминания автора и заглавия произведения, цитаты из него, пересказанной мысли.

В своей статье «Моделирование конкурентоспособности продукции предприятия» Воронов А. Т. [8, с. 84] пишет

В работе Лифицо Н. А. рассматриваются критерии конкурентоспособности товаров и услуг [21, с. 29].

Фамилию автора и название работы можно не указывать и оформлять ссылку в квадратных скобках [1, с. 47].

Если ссылаются на несколько работ одного автора или нескольких авторов, то в скобках указываются номера этих работ и страницы.

Ряд авторов считают [1, с. 28; 5, с. 27—33]

Приложения.

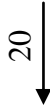
Приложение I

ПЕРЕЧЕНЬ ТЕМ КУРСОВЫХ РАБОТ ПО ДИСЦИПЛИНЕ
«ТЕОРИЯ МЕНЕДЖМЕНТА»
ДЛЯ СТУДЕНТОВ НАПРАВЛЕНИЯ 080200.62
«МЕНЕДЖМЕНТ»

1. Адаптация организации к требованиям окружающей среды.
2. Особенности управленческого труда и повышения содержательности деятельности менеджеров.
3. Разработка системы требования к менеджерам.
4. Профиль эффективного руководителя.
5. Организационная культура фирмы как фактор эффективности предприятий.
6. Целевое управление организацией.
7. Разработка стратегии фирмы.
8. Структура организации и ее совершенствование.
9. Пути адаптации традиционных организаций к современным условиям.
10. Совершенствования задач, ответственности и полномочий в подразделениях организации.
11. Управление мотивацией в организации.
12. Усиление мотивации к обучению и профессиональному квалификационному продвижению.
13. Коммуникации в управлении.
14. Организация и связи с общественностью.
15. Улучшение организации контроля на предприятии.
16. Прогнозирование как инструмент разработки управленческого решения.
17. Менеджеры и их роли при принятии решения.
18. Проектирование процесса принятия решения.
19. Принятие решений в условиях неопределенности.
20. Принятие индивидуальных или групповых решений.
21. Оценка ожидаемой реализуемости решений.
22. Оценка риска при принятии решений.
23. Управленческий учет и принятие решений.
24. Влияние личности руководителя на принятие решений.
25. Управление конкурентоспособностью продукции организации.
26. Повышение качества управления в малом бизнесе.
27. Анализ и улучшение использования рабочего времени менеджера.

28. Формирование команды руководителей и специалистов.
29. Формирование и сохранение позитивного имиджа организации.
30. Совершенствование информационного обеспечения управления.
31. Принятие решений, направленных на повышение качества продукции (услуг).
32. Оценка человеческого капитала управления.
33. Менеджер как лидер организации.
34. Лидерство в организации.
35. Управление конфликтами.
36. Механизм инновационного процесса.
37. Инновационный потенциал организаций.
38. Управление стабилизацией коллектива организации и процессами текучести.
39. Система социального партнерства и ее развитие.
40. Авторитет руководителя и пути его повышения.
41. Оценка используемого и обоснование предпочтительного стиля руководства в организации.
42. Развитие неформальных групп.
43. Контроллинг как инструмент менеджмента современных предприятий и организаций.
44. Эффективность управления производственной деятельностью современных промышленных предприятий и организаций.
45. Эффективность управления развитием современного промышленного предприятия.

ОФОРМЛЕНИЕ ТИТУЛЬНОГО ЛИСТА



Министерство образования и науки Российской Федерации
ФГБОУ ВПО «Ивановский государственный университет»
Кафедра менеджмента

КУРСОВАЯ РАБОТА

по дисциплине «Теория менеджмента»
на тему: «Управление конкурентоспособностью продукции
предприятия»

Выполнил(а) студент(ка)
II курса ОДО Тепцова А.А.

Научный руководитель
д.э.н., профессор Еремин В.Н.

Иваново, 2014

Приложение 3

ФГБОУ ВПО «ИВАНОВСКИЙ ГОСУДАРСТВЕННЫЙ УНИВЕРСИТЕТ»

Экономический факультет. Кафедра менеджмента

ЗАДАНИЕ

по подготовке курсовой работы

по учебному курсу «Теория менеджмента» _____

Студенту Тепцовой А.А. _____

Отделение, курс, группа ОДО, курс II, группа 2 _____

1. ТЕМА РАБОТЫ Управление конкурентоспособностью продукции
предприятия _____

2. Срок сдачи студентом законченной работы Сентябрь 2014 _____

3. Рекомендуемая литература: _____

1. Царев В.В. Оценка конкурентоспособности предприятия. М.:
ЮНИТА-ДАНА, 2008. _____

2. Еремин В.Н. Маркетинг: основы и маркетинг информации. М.:
КНОРУС 2009. _____

3. Ансофф Игорь. Стратегическое управление: СПб.: ПИТЕР, 2009. _____

4. Душенькина Е.А. Экономика предприятия СПб.: ПИТЕР, 2008. _____

4. Перечень подлежащих разработке в курсовой работе вопросов или
краткое содержание работы _____

Введение _____

1. Теоретические аспекты конкурентоспособности предприятия _____

1.1. Понятие, цели, задачи, сущность конкуренции и к/с. _____

1.2. Методы оценка к/с. _____

1.3. Пути повышения к/с. _____

2. Методика исследования и программа сбора материалов по курсовой
работе. _____

2.1. Характеристика объекта исследования _____

2.2. Методика исследования _____

2.3. Программа сбора материалов. _____

Заключение _____

Список литературы _____

Приложения _____

5. Дата выдачи задания _____ 1 апреля 2014 _____

Руководитель работы _____ (Еремин В.Н.)

Задание принял к исполнению _____ 1. 04. 2014 _____

Тепцова А.А.

(подпись студента)

СТРУКТУРА КУРСОВОЙ РАБОТЫ

Текст курсовой работы включает:

– ТИТУЛЬНЫЙ ЛИСТ

– ВВЕДЕНИЕ – до 4% объема

1. Теоретическая часть – до 50% объема
(глава обязательно должна иметь название)

1.1.

1.2.

1.3.

2. Программно-методическая часть – 40%
(глава обязательно должна иметь название)

2.1.

2.2.

2.3.

ЗАКЛЮЧЕНИЕ – до 6%

СПИСОК ЛИТЕРАТУРЫ – (не менее 12-15 наименований)

ПРИЛОЖЕНИЯ – объем не ограничивается

ОГЛАВЛЕНИЕ

15 ↓	ВВЕДЕНИЕ	3
15 ↓	ГЛАВА 1. ТЕОРЕТИЧЕСКИЕ АСПЕКТЫ КОНКУРЕНТОСПОСОБНОСТИ ПРОДУКЦИИ ОРГАНИЗАЦИИ	5
	1.1. Понятие, цели, задачи, сущность конкуренции и конкурентоспособности.....	5
	1.2. Методы оценки конкурентоспособности.....	15
	1.3. Пути повышения конкурентоспособности.....	20
	ГЛАВА 2. ОЦЕНКА КОНКУРЕНТОСПОСОБНОСТИ ПРОДУКЦИИ ПРЕДПРИЯТИЯ	25
	2.1. Общая характеристика предприятия.....	32
	2.2. Методика исследования конкурентоспособности продукции.....	35
	2.3. Программа сбора материалов.....	38
↓	ЗАКЛЮЧЕНИЕ	41
15 ↓	СПИСОК ЛИТЕРАТУРЫ	43
15 ↓	ПРИЛОЖЕНИЕ	44

**МЕТОДЫ, КОТОРЫЕ МОГУТ БЫТЬ ИСПОЛЬЗОВАНЫ ПРИ
НАПИСАНИИ КУРСОВЫХ РАБОТ ПО ДИСЦИПЛИНЕ
«ТЕОРИЯ МЕНЕДЖМЕНТА»**

- I — Системный и ситуационный подходы
- II — Монографический
- III — Экономико-расчетный
- IV — Группировки, сравнения
- V — Наблюдения
- VI — Анкетирование
- VII — Интервью
- VIII — Корреляционно-регрессивный анализ
- IX — Функционально-стоимостной анализ
- X — Кластерный анализ
- XI — Факторный анализ
- XII — Экспресс-анализ
- XIII — Метод дерева целей
- XIV — Метод сценариев
- XV — Математические методы (имитационное моделирование, теория игр, линейное программирование, динамическое программирование)
- XVI — Графические методы (сетевые графики, дерево решений)
- XVII — Модифицированный метод анализа иерархий
- XVIII— Профессиональное и психологическое тестирование

ХАРАКТЕРИСТИКА ПРЕДПРИЯТИЯ (ОРГАНИЗАЦИИ)

1. Вид деятельности организации: производимая продукция, оказываемые услуги, отраслевая принадлежность.
2. История создания и развития проекта.
3. Масштабы деятельности: объемные параметры производства, отнесение предприятия к группе крупных, средних и малых предприятий.
4. Характер собственности и организационно-правовая форма.
5. Территориальное размещение.
6. Анализ факторов внутренней среды:
 - организационная структура управления; определение и характеристика вида структуры;
 - оценка трудовых ресурсов;
 - оценка материальных ресурсов (основных фондов, материальных затрат);
 - оценка финансовых ресурсов;
 - оценка информационных ресурсов;
 - оценка позиционных ресурсов (позиция, которую компания занимает на соответствующем рынке, и ее репутация в отрасли или регионе);
 - рейтинг предприятия;
 - динамика основных экономических показателей деятельности предприятия;
7. Анализ общего внешнего окружения:
 - аналитический обзор экономической ситуации в стране или отрасли, регионе;
 - оценка тенденций развития техники и технологии в изучаемой области, данные об ожидаемых демографических изменениях, изменениях в уровне образования и распределении доходов, характеристика общественных движений по защите окружающей среды, потребителей и т.д.
8. Анализ внешних факторов прямого воздействия:
 - потребители (категории, рынки, ассортимент, предпочтения, изменения вкусов и требований);
 - поставщики (их количество, качество, регулярность поставок, цены, другие условия);

- конкуренты (состояние, возможность появления новых конкурентов или новых стратегий и программ у действующих, барьеры на пути выхода на рынки, возможности изменения сложившейся практики конкурентных отношений);
 - акционеры (здесь особенно важно установить долю так называемых внешних акционеров, их приоритеты и ожидания);
9. Стратегия, проводимая предприятием.
10. Основные трудности и проблемы функционирования и развития.

Приложение 8

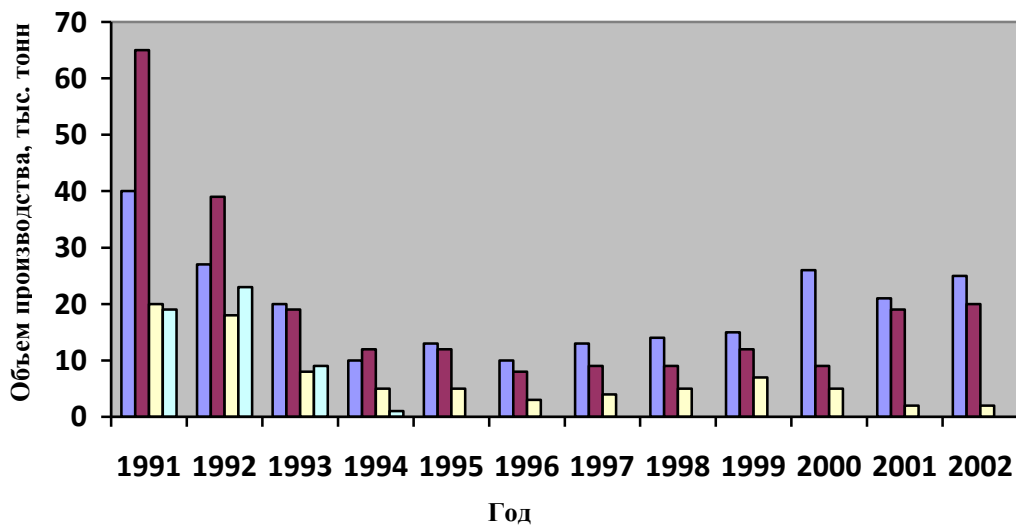


Рисунок 2.1. Диаграмма выпуска малоактивного техуглерода по предприятиям РФ с 1991 по 2002гг.

Приложение 9

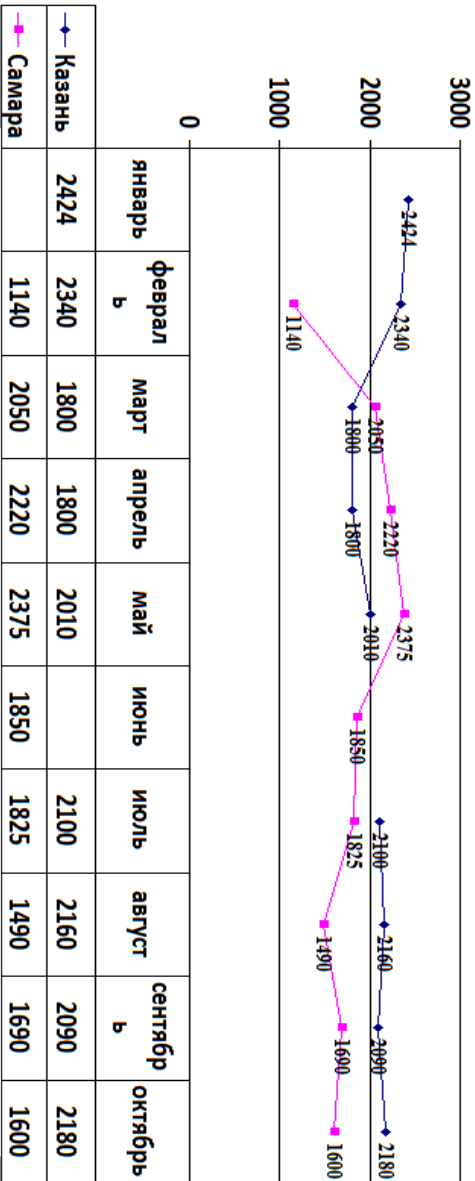


Рис.2.2. Динамика изменения цен на фенольную смолу в 2007 году

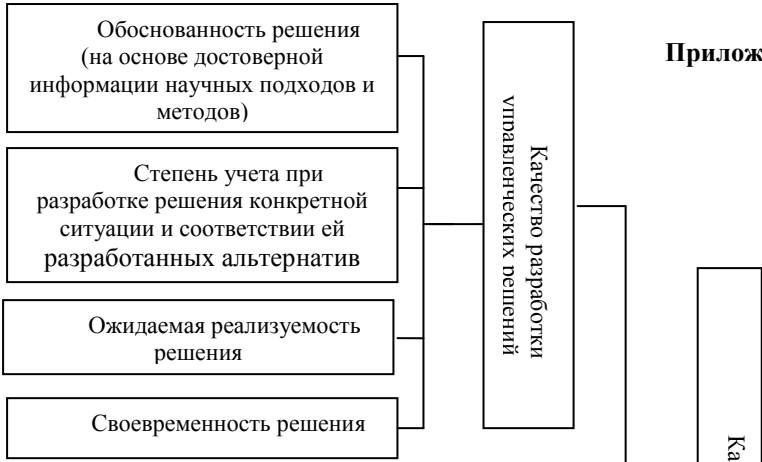
Приложение 10

Определение качества управленческого решения у различных авторов

Автор	Наименование работы и выходные данные	Определение качества управленческого решения
Бирман Л. А.	Управленческие решения: Учеб. пособие. М.: Дело, 2004. С.158	Степень соответствия выработанных теоретических рекомендаций по обоснованию цели и путей ее достижения той реальной проблеме, которая является предметом решения
Смирнов Э. А.	Разработка управленческих решений: Учебник для вузов. М.: ЮНИТИ-ДИАНА, 2001. С. 238	Степень соответствия управленческого решения внутренним требованиям (стандартам) организации
Юкаева В.С.	Управленческие решения: Учебное пособие. М.: Издат. Дом «Кошков и К ⁰ », 1999. С.47	Совокупность свойств, обеспечивающих успешное выполнение управленческих решений и получение определенного эффекта
Глущенко В.В., Глущенко И.И.	Разработка управленческого решения. Прогнозирование – планирование. Теория проектирования экспериментов. Г. Железнодорожный, Моск. обл.: ООО НПЦ «Крылья», 2000. С.22	Конечный результат и эффективность выполнения задач управления
Ременников В. Б.	Разработка управленческого решения: Учеб. пособие для вузов. М.: ЮНИТ-ДАНА, 2000. С.21	Степень соответствия параметров выбранной альтернативы решения определенной системе характеристик,

		удовлетворяющая его разработчиков и потребителей и обеспечивающая возможность эффективной реализации
Фатхутдинов Р.А.	Разработка управленческого решения: Учебник для вузов. М.: ЗАО «Бизнес-школа» «Интел-Синтез», 1999. С.14	Совокупность параметров решения, удовлетворяющих конкретного потребителя и обеспечивающих реальность его реализации

Приложение 11



Параметры качества управленческих решений

Приложение 12



Рис. 2.8. Классификация методов определения качества продукции

Измерительный метод основан на информации, получаемой с использованием технических измерительных средств.

Расчетный метод базируется на использовании информации, получаемой с помощью теоретических и эмпирических зависимостей.

Органолептический метод базируется на определении качества продукции с помощью органов чувств по бальной системе.

Регистрационный метод основан на использовании информации, получаемой путем подсчета определенных событий, предметов или затрат, например: регистрация количества отказов изделия при испытаниях; затрат на создание и эксплуатацию и. т. д.

Экспериментальный метод реализуется группой специалистов-экспертов, дегустаторов и т. п.

Социологический метод определения показателей качества продукции используется фактическими или потенциальными потребителями продукции.

Приложение 13



Рис. 2.9. Структура службы качества ООО «Автопластик»

Приложение 14

Показатели использования основных производственных фондов ООО «Автопластик»

№ п/п	Показатель	2003	2004	+/-	Темп роста, %
1.	Среднегодовая стоимость основных производственных фондов, тыс. р.	13974,14	16455,28	2481,28	115,75
2.	Объем товарной продукции, тыс. р.	221090,91	267432,30	46341,39	120,96
3.	Прибыль от реализации товарной продукции, тыс.руб.	77911,00	802111,00	2300	102,95
4.	Фондоотдача, р/р (п1/п2)	15,82	16,25	0,43	102,72
5.	Фондоемкость (п.1/п.2)	6,3	6,1	-0,2	96,8
6.	Рентабельность основных производственных фондов р./р. (п.3/п1)	5,56	4,87	-0,69	87,59