

Тема 2. Научные основы социально-экономического прогнозирования.

Вопросы:

- 1. Необходимость и функции прогнозирования.*
- 2. Теория предвидения Н.Д. Кондратьева.*
- 3. Прогнозирование циклов и кризисов.*
- 4. Прогнозные показатели балансы и сценарии.*
- 5. Глобальное долгосрочное прогнозирование.*

1. Необходимость и функции прогнозирования.

Необходимость прогнозирования обуславливают следующие обстоятельства:

1. Длительность социодемографических циклов. В данном случае имеет значение периодичность смены поколений (около 30 лет), продолжительность подготовки работников, увеличение продолжительности трудовой жизни. Все это требует видения на несколько десятилетий вперед.

2. Продолжительность технологических циклов. Примеры: смена поколений техники, технологических укладов.

3. Ритмичность экономических процессов. Необходим учет циклической динамики в рамках среднесрочных циклов, строительных циклов (20-25 лет), больших циклов конъюнктуры («длинные волны» Кондратьева).

4. Длительность сроков окупаемости крупных инвестиционных проектов.

Функции прогнозирования:

1. Предвидение тенденций развития прогнозируемого объекта.
2. Предвидение реакции этого объекта на то или иное плановое решение.

3. Предвидение реакции других экономических субъектов на то или иное плановое решение.

4. Непрерывное продолжение прогнозирования с учетом промежуточных результатов выполнения плановых решений.

2. Теория предвидения Н.Д. Кондратьева.

Большое прогностическое значение имеет теория больших циклов конъюнктуры, значительный вклад в разработку которой внес отечественный ученый Н.Д. Кондратьев.

Закономерности статистики позволяют обоснованно определять пропорции социально экономической системы, обеспечивающие ее сбалансированность.

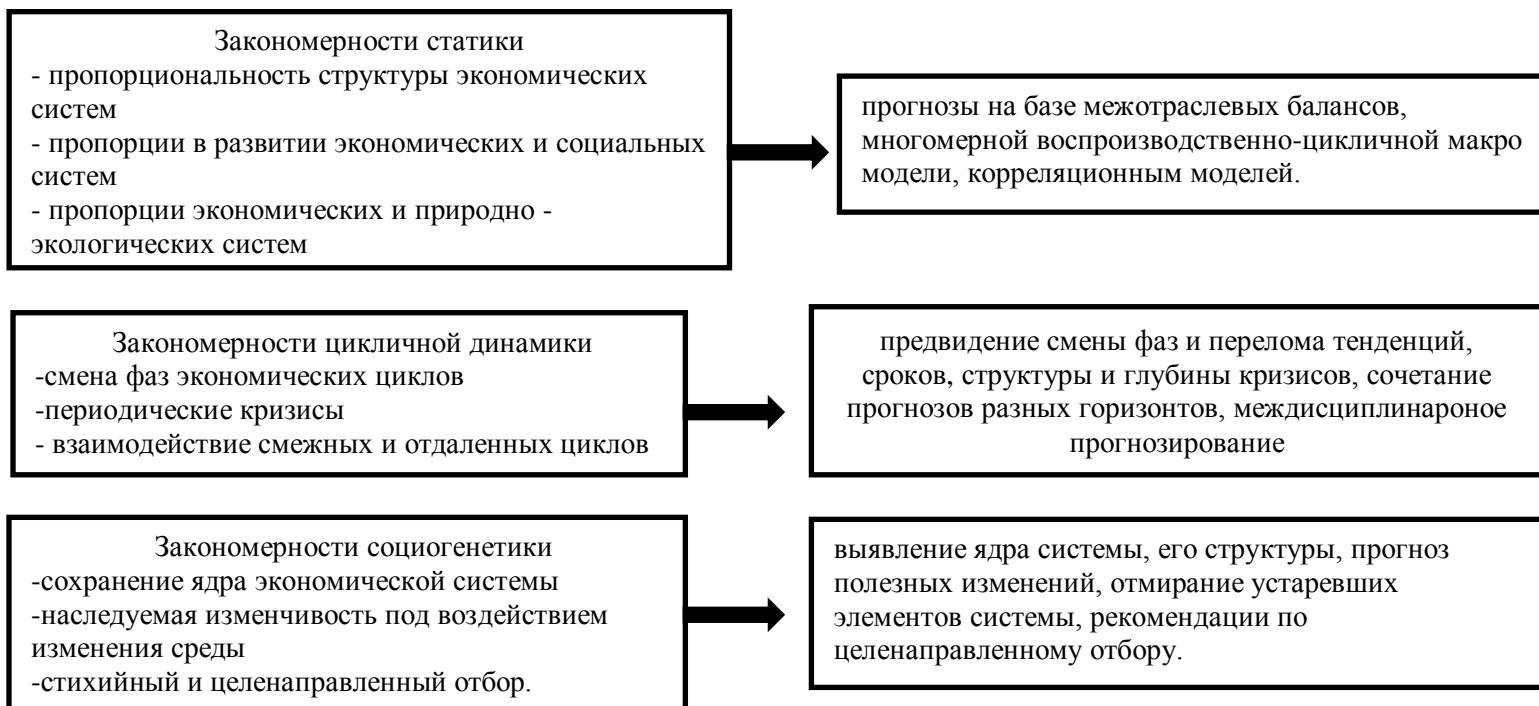


Рис 1. Учет закономерностей статики, циклической динамики и социогенетики в долгосрочном экономическом прогнозировании.

Закономерности динамики помогают предвидеть перемены в этой системе в рамках различных циклов.

Закономерности социогенетики дают возможность выявить внутреннюю логику саморазвития общественных систем.

Н.Д. Кондратьев выделял три вида предвидения:

1) предвидение конкретных событий, которые являются нерегулярными, во многом случайными;

2) предвидение событий, которые обнаруживают повторяемость или цикличность (например, цикличность изменения экономической конъюнктуры);

3) выявление общих тенденций будущей динамики исследуемого объекта. Предвидение носит в данном случае общий характер и может служить фоном на котором используются прогнозы второго вида.

Методология интегрального макропрогнозирования схематически может быть представлена следующим образом.

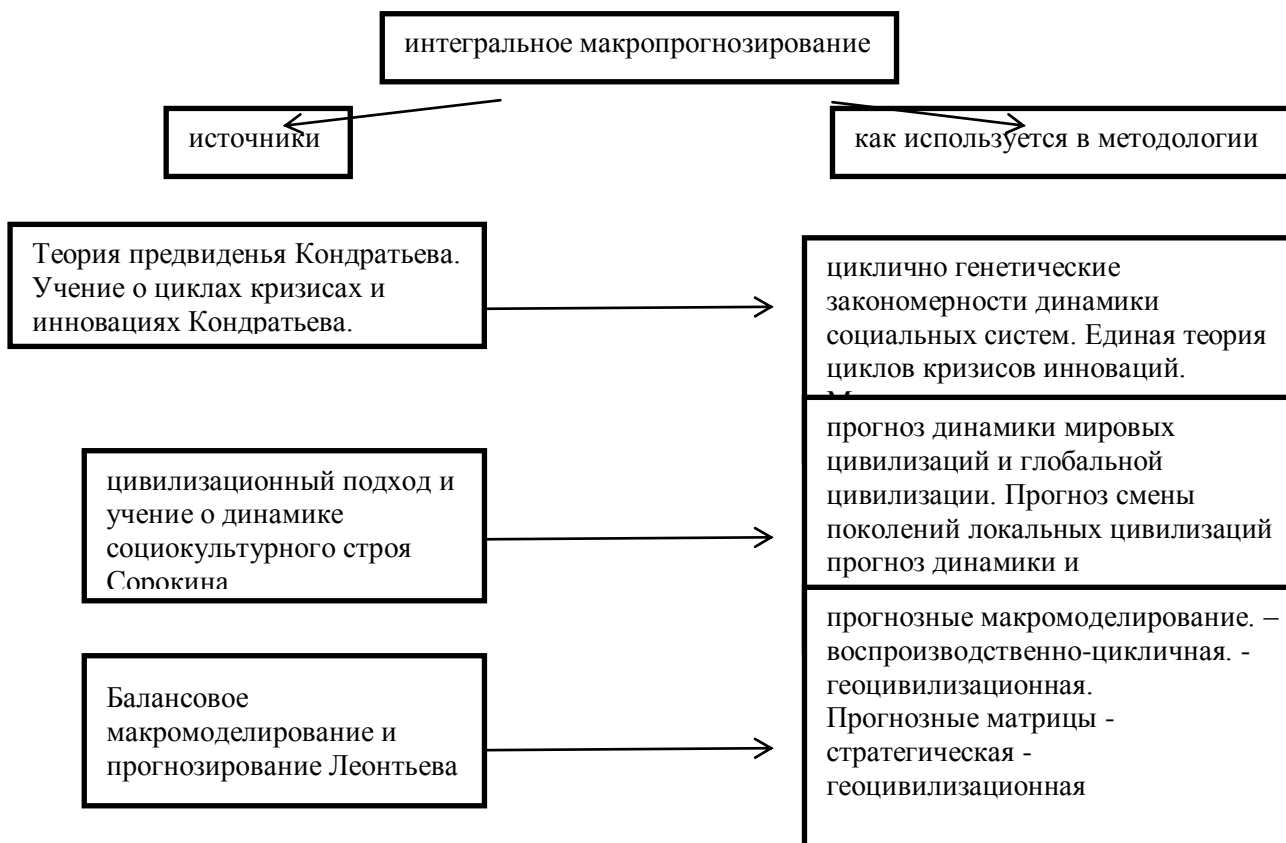


Схема 4. Интегральное макропрограммирование

3. Прогнозирование циклов и кризисов.

Выделяют следующие основные виды экономических циклов:

1. Малы циклы (циклы Китчина). Их продолжительность составляет 2-3 года. Связаны они с периодичностью обновления производственных запасов

2. Среднесрочные циклы. Продолжительность в настоящее время составляет 5-6 лет (в XIX веке – 10-12 лет). Они связаны с периодичностью обновления активной части основного капитала (станки, машины, оборудование). Уменьшение продолжительности цикла связано с быстрым моральным износом элементов основного капитала в настоящее время.

3. Строительные циклы. (Циклы Кузнеца). Их продолжительность составляет 20-25 лет. Они связаны с периодичностью обновления пассивной части основного капитала. (здания, сооружения.)

4. Большие циклы конъюнктуры («Длинные волны» Кондратьева). Их продолжительность составляет 50-60 лет.

Циклическая динамика исследуемых объектов обычно проходит в своем развитии следующие фазы:

- 1) зарождение в недрах предыдущего цикла;
- 2) Инновационное становление;
- 3) распространение;
- 4) стабильное развитие (зрелость);

5) вытеснение новой более прогрессивной системой (Кризисная фаза).
Характеристики кризисных фаз циклов.

1. Кризисные фазы являются неизбежной составной частью циклической динамики общественных систем.

2. Кризисы носят болезненный разрушительный характер.

3. Кризисы выполняют созидательную функцию. Они открывают простор для новых перспективных элементов систем.

4. Кризисы не являются постоянным перманентным состоянием системы.

5. Кризисы выполняют важную функцию в генетическом развитии общества. Они сохраняют и передают следующим поколениям наследственное ядро социальной системы.

6. Кризисы включают стадии латентную, обвала, депрессии, оживления.

7. Глубина и длительность кризиса зависит от характера цикла и от взаимодействия разных циклов. Для среднесрочного цикла продолжительность 1-2 года. Если кризис среднесрочного цикла совпадает с кризисной фазой долгосрочного цикла, то он может затянуться на 3-4 года.

8. Кризисы в динамике социальных систем имеют сложную структуру. Экономический кризис предполагает не только перенасыщение рынка товарами, но и массовую безработицу, инвестиционный кризис, кредитный кризис, социальные потрясения иногда и политический кризис.

9. Выход из кризиса начинается в фазе депрессии и начале оживления.

10. Взаимодействие кризисов разной длительности и в разных сферах проявляется как:

- резонансное взаимодействие, когда совпадают кризисные фазы циклов разной длительности. Имеет место глубокий спад;

- демпфирование или смягчение. Например, кризис среднесрочного цикла приходится на повышательный отрезок длинной волны. Период замедления темпов роста;

- деформация цикла. Прерывание нормального протекания экономических процессов под влиянием внешних воздействий.

11. Кризисы синхронизированы в авангардных странах. Особенно очевидна такая синхронизация в условиях глобализации. Кризисные явления в странах лидерах распространяются затем на всю мировую экономику.

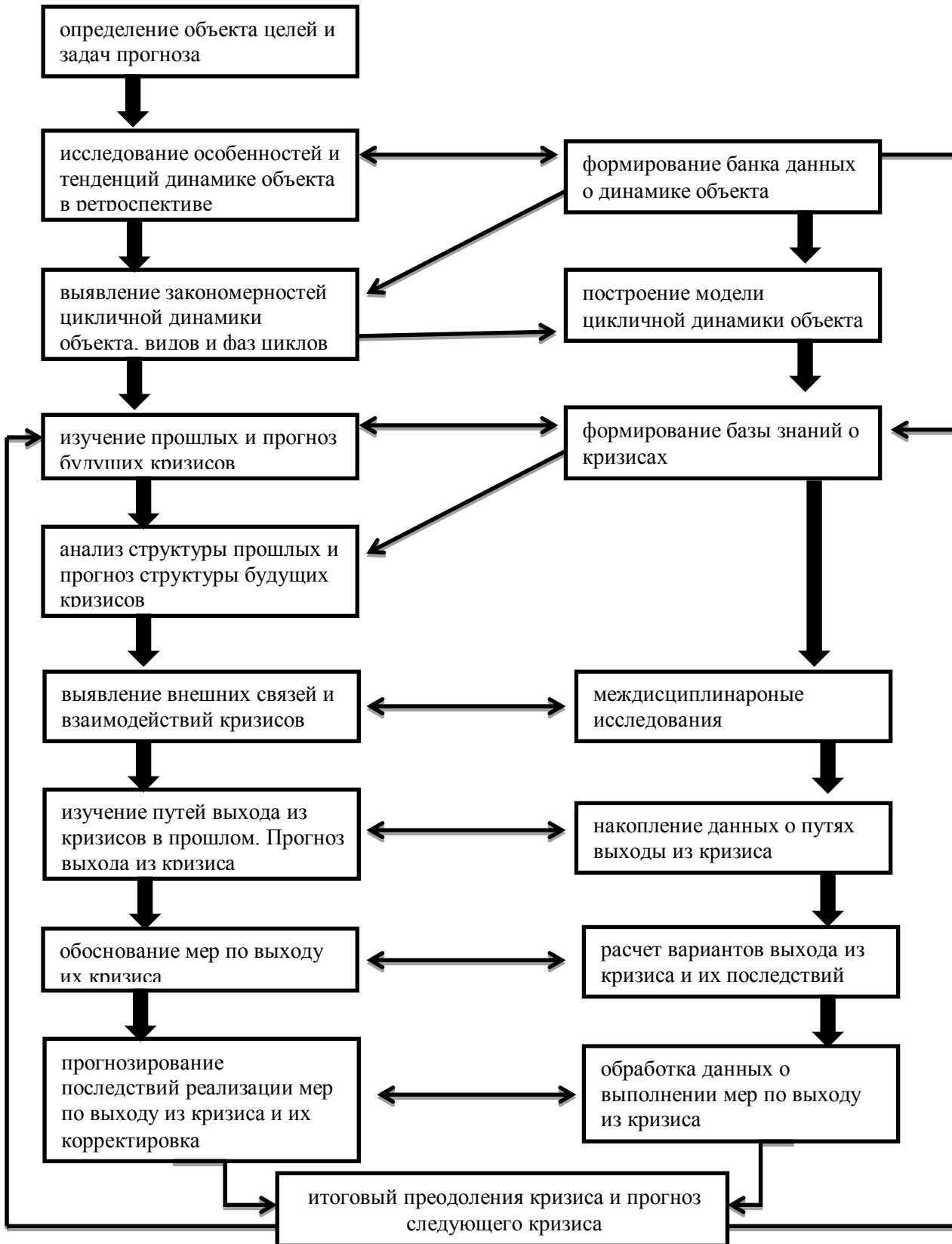


Схема. Блок-схема прогнозирования кризисов

4. Прогнозные показатели, балансы и сценарии

Набор **прогнозных показателей** должен отвечать следующим критериям:

- 1) он должен быть достаточно полным, чтобы характеризовать динамику многомерных объектов;
- 2) количество показателей должно быть ограниченным. Предпочтение отдается конечным обобщающим параметрам;
- 3) по мере удаления от краткосрочных до долгосрочных прогнозов количество обобщающих показателей сокращается, а расхождение альтернативных вариантов и сценариев возрастает;
- 4) необходимо обеспечить максимально возможную достоверность и чистоту используемых показателей.

Важную роль в прогнозировании играет разработка **балансов ресурсов**.

1. Баланс трудовых ресурсов. Включает данные о численности населения страны, доле населения в трудоспособном возрасте.

2. Баланс основных фондов. Он характеризует их стоимость, распределение по отраслям и регионам, износ.

3. Материальные балансы характеризуют обеспеченность экономики страны различными видами материальных ресурсов.

В прогнозировании используют различные **сценарии прогнозов**.

Прогнозы особенно долгосрочные должны разрабатываться в нескольких сбалансированных сценариях.

Обычно используется 3 сценария:

1) инерционный (базовый) сценарий. Он основан на экстраполяции. Длительность исходного периода должна превышать длительность прогнозного;

2) оптимистический (инновационно-прорывной) сценарий. Исходит из наиболее благоприятного сочетания условий, играет мобилизующую роль, показывает реальные возможности развития;

3) пессимистический сценарий. Исходит из неблагоприятного сочетания факторов и тенденций будущего развития.

Вопросы для самопроверки

1. Обоснуйте необходимость прогнозирования в современной экономике.

2. Охарактеризуйте основные функции прогнозирования.

3. В чем заключается научное обоснование теории предвидения Н.Д. Кондратьева.

3. Дайте сравнительную характеристику циклов и кризисов.

4. Охарактеризуйте основные прогнозные показатели балансы и сценарии.

5. Обоснуйте возможность и целесообразность глобального долгосрочного прогнозирования.